

### บทที่ 3

#### วิธีดำเนินการวิจัย

การวิจัย เรื่อง การพัฒนารูปแบบการบริหารงานการให้บริการช่วยเหลือระยะแรกเริ่มสำหรับเด็กที่มีความบกพร่องทางสติปัญญา ของศูนย์การศึกษาพิเศษ ประจำจังหวัดพะเยา เป็นการวิจัยและพัฒนา (Research and Development) ผู้วิจัยดำเนินการวิจัยเป็น 3 ระยะ ดังนี้

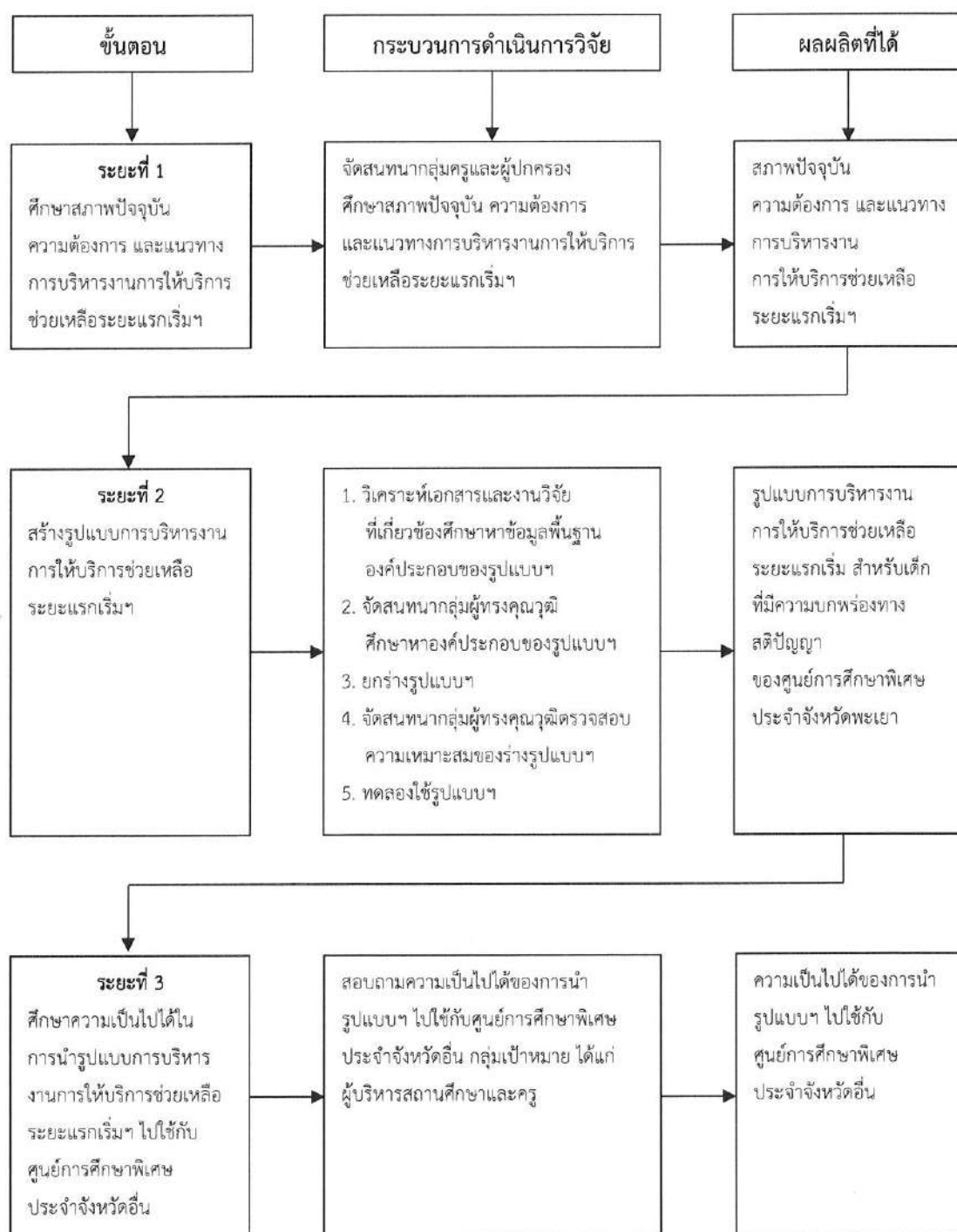
1. ระยะที่ 1 ศึกษาสภาพปัจจุบัน ความต้องการ และแนวทางการบริหารงานการให้บริการช่วยเหลือระยะแรกเริ่ม สำหรับเด็กที่มีความบกพร่องทางสติปัญญา ของศูนย์การศึกษาพิเศษ ประจำจังหวัดพะเยา

2. ระยะที่ 2 สร้างรูปแบบการบริหารงานการให้บริการช่วยเหลือระยะแรกเริ่ม สำหรับเด็กที่มีความบกพร่องทางสติปัญญา ของศูนย์การศึกษาพิเศษ ประจำจังหวัดพะเยา

3. ระยะที่ 3 ศึกษาความเป็นไปได้ในการนำรูปแบบการบริหารงานการให้บริการช่วยเหลือระยะแรกเริ่ม สำหรับเด็กที่มีความบกพร่องทางสติปัญญา ของศูนย์การศึกษาพิเศษ ประจำจังหวัดพะเยา ไปใช้กับศูนย์การศึกษาพิเศษ ประจำจังหวัดอื่น

จากขั้นตอนการวิจัยการพัฒนารูปแบบการบริหารงานการให้บริการช่วยเหลือระยะแรกเริ่มฯ ทั้ง 3 ระยะ สามารถสรุปเป็นขั้นตอนการวิจัย ดังภาพที่ 2

ภาพที่ 2 ขั้นตอนการวิจัยการพัฒนารูปแบบการบริหารงานการให้บริการช่วยเหลือระยะแรกเริ่ม สำหรับเด็กที่มีความบกพร่องทางสติปัญญา ของศูนย์การศึกษาพิเศษ ประจำจังหวัดพะเยา



ตารางที่ 2 ขั้นตอนและรายละเอียดในการวิจัย เรื่อง การพัฒนารูปแบบการบริหารงานการให้บริการช่วยเหลือระยะแรกเริ่ม สำหรับเด็กที่มีความบกพร่องทางสติปัญญา ของศูนย์การศึกษาพิเศษ ประจำจังหวัดพะเยา

วัตถุประสงค์ของการวิจัย	วิธีการเก็บรวบรวมข้อมูล	กลุ่มเป้าหมาย/ แหล่งข้อมูล/ ผู้ให้ข้อมูลการวิจัย	เครื่องมือที่ใช้ในการ เก็บรวบรวมข้อมูล	การวิเคราะห์ข้อมูล	ผลที่ได้รับจาก การวิจัย
1. เพื่อศึกษาสภาพปัจจุบัน ความต้องการ และแนวทางการบริการให้บริการ ช่วยเหลือระยะแรกเริ่ม สำหรับเด็กที่มี ความบกพร่องทางสติปัญญา ของศูนย์การศึกษาพิเศษ ประจำจังหวัด พะเยา	จัดสนทนากลุ่ม ครูและผู้ปกครอง	1. ครู จำนวน 10 คน 2. ผู้ปกครอง จำนวน 10 คน	ประเด็นคำถาม การสนทนากลุ่ม	วิเคราะห์เนื้อหา	ข้อมูลสภาพปัจจุบัน ความต้องการ และแนวทาง การบริหารงาน การให้บริการ ช่วยเหลือระยะ แรกเริ่มฯ

ตารางที่ 2 (ต่อ)

วัตถุประสงค์ของการวิจัย	วิธีการเก็บรวบรวมข้อมูล	กลุ่มเป้าหมาย/ แหล่งข้อมูล/ ผู้ให้ข้อมูลการวิจัย	เครื่องมือที่ใช้ในการเก็บรวบรวมข้อมูล	การวิเคราะห์ข้อมูล	ผลที่ได้รับจาก การวิจัย
2. เพื่อสร้างรูปแบบการบริหารงาน การให้บริการช่วยเหลือระยะแรกเริ่ม สำหรับเด็กที่มีความบกพร่องทางสติปัญญา ของศูนย์การศึกษาพิเศษ ประจำจังหวัด พะเยา	วิเคราะห์เอกสาร และงานวิจัย ที่เกี่ยวข้องศึกษา หาข้อมูลพื้นฐาน องค์ประกอบ ของรูปแบบฯ	เอกสารและงานวิจัย ที่เกี่ยวข้อง	แบบวิเคราะห์ เอกสาร	วิเคราะห์เนื้อหา	ข้อมูลพื้นฐาน องค์ประกอบ ของรูปแบบฯ
	จัดสนทนากลุ่ม ผู้ทรงคุณวุฒิ ศึกษาหา องค์ประกอบ ของรูปแบบฯ	ผู้ทรงคุณวุฒิ จำนวน 9 คน	ประเด็นคำถาม การสนทนากลุ่ม	วิเคราะห์เนื้อหา	องค์ประกอบ ของรูปแบบฯ

ตารางที่ 2 (ต่อ)

วัตถุประสงค์ของการวิจัย	วิธีการเก็บรวบรวมข้อมูล	กลุ่มเป้าหมาย/ แหล่งข้อมูล/ ผู้ให้ข้อมูลการวิจัย	เครื่องมือที่ใช้ในการ เก็บรวบรวมข้อมูล	การวิเคราะห์ข้อมูล	ผลที่ได้รับจาก การวิจัย
2. เพื่อสร้างรูปแบบการบริหารงาน การให้บริการช่วยเหลือระยะแรกเริ่ม สำหรับเด็กที่มีความบกพร่องทางสติปัญญา ของศูนย์การศึกษาพิเศษ ประจำจังหวัด พะเยา (ต่อ)	วิเคราะห์ ร่างรูปแบบฯ	1. เอกสารและ งานวิจัยที่เกี่ยวข้อง 2. ข้อมูลที่ได้จาก ระยะที่ 1 3. ข้อมูลพื้นฐาน องค์ประกอบฯ 4. องค์ประกอบ ของรูปแบบฯ	แบบวิเคราะห์ เอกสาร	วิเคราะห์เนื้อหา วิเคราะห์เนื้อหา และใช้สถิติพื้นฐาน หำร้อยละ	ร่างรูปแบบฯ ที่ 1
	จัดสนทนากลุ่ม ผู้ทรงคุณวุฒิ ตรวจสอบ ความเหมาะสม ของร่างรูปแบบฯ	ผู้ทรงคุณวุฒิ จำนวน 11 คน	ประเด็นคำถาม การสนทนากลุ่ม	วิเคราะห์เนื้อหา และใช้สถิติพื้นฐาน หำร้อยละ	ความเหมาะสม ของร่างรูปแบบฯ ที่ 2

ตารางที่ 2 (ต่อ)

วัตถุประสงค์ของการวิจัย	วิธีการเก็บรวบรวมข้อมูล	กลุ่มเป้าหมาย/ แหล่งข้อมูล/ ผู้ให้ข้อมูลการวิจัย	เครื่องมือที่ใช้ในการ เก็บรวบรวมข้อมูล	การวิเคราะห์ข้อมูล	ผลที่ได้รับจาก การวิจัย
2. เพื่อสร้างรูปแบบการบริหารงาน การให้บริการช่วยเหลือระยะแรกเริ่ม สำหรับเด็กที่มีความบกพร่องทางสติปัญญา ของศูนย์การศึกษาพิเศษ ประจำจังหวัด พะเยา (ต่อ)	ทดลองนำ ร่างรูปแบบฯ และคู่มือฯ ไปใช้ 1. ประเมิน ความสามารถเด็กฯ 2. ประเมินความ พึงพอใจของครู และผู้ปกครอง	1. เด็กที่มีความ บกพร่องทาง สติปัญญา จำนวน 10 คน 2. ครู จำนวน 10 คน 3. ผู้ปกครอง จำนวน 10 คน	1. รูปแบบฯ และคู่มือฯ 2. แบบประเมิน ความสามารถ เด็กรายบุคคล 3. แบบสอบถาม ความพึงพอใจ	วิเคราะห์โดยใช้ สถิติพื้นฐาน หำร้อยละ ค่าเฉลี่ย และส่วนเบี่ยงเบน มาตรฐาน	1. ความสามารถ เด็กก่อนและหลัง จากการทดลองใช้ รูปแบบฯ 2. ระดับความ พึงพอใจของครูและ ผู้ปกครองหลังจาก ทดลองใช้รูปแบบฯ

ตารางที่ 2 (ต่อ)

วัตถุประสงค์ของการวิจัย	วิธีการเก็บรวบรวมข้อมูล	กลุ่มเป้าหมาย/ แหล่งข้อมูล/ ผู้ให้ข้อมูลการวิจัย	เครื่องมือที่ใช้ในการ เก็บรวบรวมข้อมูล	การวิเคราะห์ข้อมูล	ผลที่ได้รับจาก การวิจัย
3. เพื่อศึกษาความเป็นไปได้ในการนำรูปแบบการบริหารงานการให้บริการช่วยเหลือระยะแรกเริ่ม สำหรับเด็กที่มีความบกพร่องทางสติปัญญาของศูนย์การศึกษาพิเศษ ประจำจังหวัดพะเยา ไปใช้กับศูนย์การศึกษาพิเศษประจำจังหวัดอื่น	สอบถาม ความเป็นไปได้	1. ผู้บริหาร สถานศึกษา จำนวน 10 คน 2. ครู จำนวน 100 คน	แบบสอบถาม ความเป็นไปได้	วิเคราะห์โดยใช้ สถิติพื้นฐาน หาค่าเฉลี่ย และส่วนเบี่ยงเบน มาตรฐาน	ระดับความ เป็นไปได้ในการนำ รูปแบบ การบริหารงาน การให้บริการ ช่วยเหลือระยะ แรกเริ่มฯ ไปใช้กับ ศูนย์การศึกษาพิเศษ ประจำจังหวัดอื่น

1. ระยะที่ 1 ศึกษาสภาพปัจจุบัน ความต้องการ และแนวทางการบริหารงานการให้บริการช่วยเหลือระยะแรกเริ่ม สำหรับเด็กที่มีความบกพร่องทางสติปัญญา ของศูนย์การศึกษาพิเศษ ประจำจังหวัดพะเยา

ผู้วิจัยดำเนินการวิจัยในระยะที่ 1 ดังนี้

### 1.1 กลุ่มเป้าหมาย

กลุ่มเป้าหมาย ได้แก่ ครู จำนวน 10 คน และผู้ปกครอง จำนวน 10 คน ซึ่งได้มาโดยการเลือกแบบเจาะจง (Purposive Sampling) โดยมีเกณฑ์ในการเลือก ดังนี้

1.1.1 ครู ที่มีคุณสมบัติจบการศึกษาระดับปริญญาตรีขึ้นไป ปฏิบัติหน้าที่ครูผู้สอนที่ศูนย์การศึกษาพิเศษ ประจำจังหวัดพะเยา ปีการศึกษา 2562 มีประสบการณ์ปฏิบัติงานการให้บริการช่วยเหลือระยะแรกเริ่ม สำหรับเด็กที่มีความบกพร่องทางสติปัญญา ไม่น้อยกว่า 3 ปี จำนวน 10 คน

1.1.2 ผู้ปกครอง ที่มีคุณสมบัติเป็นผู้นำเด็กที่มีความบกพร่องทางสติปัญญามารับบริการที่ศูนย์การศึกษาพิเศษ ประจำจังหวัดพะเยา ปีการศึกษา 2562 และเป็นผู้มารับบริการอย่างสม่ำเสมอติดต่อกันไม่น้อยกว่า 1 ปีการศึกษา จำนวน 10 คน

### 1.2 เครื่องมือและการหาคุณภาพเครื่องมือ

1.2.1 เครื่องมือที่ใช้ในการเก็บรวบรวมข้อมูล ได้แก่ ประเด็นคำถามการสนทนากลุ่ม

1.2.2 ขั้นตอนการสร้างและหาคุณภาพของเครื่องมือ มีดังนี้

1) ศึกษาเอกสารและงานวิจัยที่เกี่ยวข้องเกี่ยวกับประเด็นคำถามการสนทนากลุ่ม

2) กำหนดประเด็นคำถามการสนทนากลุ่ม จำนวน 6 ประเด็นหลัก เกี่ยวกับสภาพปัจจุบัน ความต้องการ และแนวทางการบริหารงานการให้บริการช่วยเหลือระยะแรกเริ่มฯ

3) นำประเด็นคำถามการสนทนากลุ่มเสนอผู้เชี่ยวชาญเพื่อตรวจสอบความตรงเชิงเนื้อหา (Content Validity) จำนวน 5 คน ได้แก่ ผู้เชี่ยวชาญด้านการศึกษาพิเศษ จำนวน 1 คน ผู้เชี่ยวชาญด้านการบริหารการศึกษา จำนวน 1 คน ผู้เชี่ยวชาญด้านการวัดและประเมินผลการศึกษา จำนวน 1 คน ผู้เชี่ยวชาญด้านการบริหารสถานศึกษาศูนย์การศึกษาพิเศษ จำนวน 2 คน (ภาคผนวก ก) นำผลการตรวจสอบความตรงเชิงเนื้อหามาวิเคราะห์หาค่าดัชนีความสอดคล้อง (Index of Item-Objective Congruence : IOC) ตามความคิดเห็นของผู้เชี่ยวชาญพบว่า มีค่าเฉลี่ยของดัชนีความสอดคล้องเท่ากับ 1.00 จึงสรุปได้ว่า ประเด็นคำถามการสนทนากลุ่ม



เรื่อง สภาพปัจจุบัน ความต้องการ และแนวทางการบริหารงานการให้บริการช่วยเหลือระยะแรกเริ่มฯ มีคุณภาพด้านความตรงเชิงเนื้อหา (ภาคผนวก ง)

4) ปรับปรุง แก้ไข ตามคำแนะนำหรือข้อเสนอแนะของผู้เชี่ยวชาญ ได้แก่ ปรับประเด็นคำถามการสนทนากลุ่มให้เข้าใจง่าย กระชับ ตรงประเด็น อยู่ในระยะเวลาของหลักการสนทนากลุ่ม

5) นำประเด็นคำถามการสนทนากลุ่มไปทดลองใช้ถามครูและผู้ปกครองของศูนย์การศึกษาพิเศษ ประจำจังหวัดพะเยา จำนวน 3 คน ที่ไม่ใช่กลุ่มเป้าหมาย เพื่อให้เกิดความเชื่อมั่นในการใช้คำถามเมื่อนำประเด็นคำถามการสนทนากลุ่มไปใช้

6) จัดทำเป็นประเด็นคำถามการสนทนากลุ่มและนำไปใช้เก็บรวบรวมข้อมูลต่อไป (ภาคผนวก ค)

### 1.3 การเก็บรวบรวมข้อมูล

ผู้วิจัยดำเนินการเก็บรวบรวมข้อมูลการวิจัย ดังนี้

1.3.1 จัดทำหนังสือขอความอนุเคราะห์ถึงครูและผู้ปกครอง ทั้ง 20 คน เพื่อเรียนเชิญเข้าร่วมสนทนากลุ่ม พร้อมแนบประเด็นคำถามการสนทนากลุ่มไปกับหนังสือเชิญ

1.3.2 ประสานงานกับผู้ปกครองเพื่อเรียนให้ทราบและขอคำยืนยันในการเข้าร่วมสนทนากลุ่มอีกครั้งทางโทรศัพท์

1.3.3 ดำเนินการสนทนากลุ่มในวันจันทร์ที่ 10 เดือนมกราคม พ.ศ. 2563 ณ ห้องประชุมดอกแก้ว ศูนย์การศึกษาพิเศษ ประจำจังหวัดพะเยา โดยแยกออกเป็น 2 กลุ่ม คือ สนทนากลุ่มครู เวลา 09.00-11.00 น. และสนทนากลุ่มผู้ปกครอง เวลา 13.00-15.00 น. ในการจัดสนทนากลุ่มครั้งนี้ ผู้วิจัยเป็นผู้ดำเนินการสนทนากลุ่มและนำเสนอโครงร่างการวิจัย เรื่อง การพัฒนารูปแบบการบริหารงานการให้บริการช่วยเหลือระยะแรกเริ่มฯ ด้วยตนเอง เพื่อให้ครูและผู้ปกครองทุกคนร่วมกันแสดงความคิดเห็นเกี่ยวกับสภาพปัจจุบัน ความต้องการ และแนวทางการบริหารงานการให้บริการช่วยเหลือระยะแรกเริ่มฯ โดยผู้ทำหน้าที่บันทึกเสียงและถ่ายภาพ คือ นายเอกราช ตามี ตำแหน่ง ครู ผู้ทำหน้าที่ผู้จัดบันทึกการสนทนากลุ่ม คือ นายชวลิต กันธิยะ ตำแหน่ง ครู และนางสาวจิรัชยา ศรีทอง ตำแหน่ง ครูผู้ช่วย และผู้ทำหน้าที่บริการทั่วไป คือ นางสาวนิภาพร ปินตาคำ ตำแหน่ง ครูผู้สอน ศูนย์การศึกษาพิเศษ ประจำจังหวัดพะเยา ทั้งนี้ใช้เวลาในการสนทนากลุ่มครู จำนวน 2 ชั่วโมง และสนทนากลุ่มผู้ปกครอง จำนวน 2 ชั่วโมง

#### 1.4 การวิเคราะห์ข้อมูลและการนำเสนอข้อมูล

ผู้วิจัยใช้การวิเคราะห์เนื้อหา นำเสนอข้อมูลสภาพปัจจุบัน ความต้องการ และแนวทางการบริหารงานการให้บริการช่วยเหลือระยะแรกเริ่มมา

### 2. ระยะที่ 2 สร้างรูปแบบการบริหารงานการให้บริการช่วยเหลือระยะแรกเริ่ม สำหรับเด็กที่มีความบกพร่องทางสติปัญญา ของศูนย์การศึกษาพิเศษ ประจำจังหวัดพะเยา

ผู้วิจัยดำเนินการวิจัยในระยะที่ 2 ซึ่งแบ่งออกเป็น 5 ขั้นตอน ดังนี้

#### ขั้นตอนที่ 1 วิเคราะห์เอกสารและงานวิจัยที่เกี่ยวข้องศึกษาหาข้อมูลพื้นฐานองค์ประกอบของรูปแบบ

##### 1.1 แหล่งข้อมูล

แหล่งข้อมูล ได้แก่ เอกสารและงานวิจัยที่เกี่ยวข้องกับหลักการและแนวคิดเด็กที่มีความบกพร่องทางสติปัญญา การให้บริการช่วยเหลือระยะแรกเริ่ม การบริหารสถานศึกษารูปแบบและการพัฒนารูปแบบ เอกสารรายงานการประเมินตนเอง แผนพัฒนาคุณภาพการศึกษา แผนปฏิบัติการประจำปี รายงานผลการดำเนินงาน สารสนเทศต่าง ๆ ของศูนย์การศึกษาพิเศษ ประจำจังหวัดพะเยา

##### 1.2 เครื่องมือและการหาคุณภาพเครื่องมือ

1.2.1 เครื่องมือที่ใช้ในการเก็บรวบรวมข้อมูล ได้แก่ แบบวิเคราะห์เอกสาร

1.2.2 ขั้นตอนการสร้างและหาคุณภาพของเครื่องมือ มีดังนี้

1) ศึกษาเอกสารและงานวิจัยที่เกี่ยวข้องกับการสร้างแบบวิเคราะห์เอกสาร  
2) สร้างแบบวิเคราะห์เอกสาร มีลักษณะเป็นแบบบันทึกข้อมูลและวิเคราะห์เนื้อหา ซึ่งมีโครงสร้างประเด็นการวิเคราะห์เอกสาร 4 ประเด็นหลัก เกี่ยวกับหลักการและแนวคิดเด็กที่มีความบกพร่องทางสติปัญญา การให้บริการช่วยเหลือระยะแรกเริ่ม การบริหารสถานศึกษารูปแบบและการพัฒนารูปแบบ

3) นำแบบวิเคราะห์เอกสารเสนอผู้เชี่ยวชาญเพื่อตรวจสอบความตรงเชิงเนื้อหา (Content Validity) จำนวน 5 คน ได้แก่ ผู้เชี่ยวชาญด้านการศึกษาพิเศษ จำนวน 1 คน ผู้เชี่ยวชาญด้านการบริหารการศึกษา จำนวน 1 คน ผู้เชี่ยวชาญด้านการวัดและประเมินผลการศึกษา จำนวน 1 คน ผู้เชี่ยวชาญด้านการบริหารสถานศึกษาศูนย์การศึกษาพิเศษ จำนวน 2 คน (ภาคผนวก ก) นำผลการตรวจสอบความตรงเชิงเนื้อหาหาวิเคราะห์หาค่าดัชนีความสอดคล้อง

(Index of Item-Objective Congruence : IOC) ตามความคิดเห็นของผู้เชี่ยวชาญ พบว่า มีค่าเฉลี่ยของดัชนีความสอดคล้องเท่ากับ 1.00 จึงสรุปได้ว่า แบบวิเคราะห์เอกสาร เรื่อง ข้อมูลพื้นฐานองค์ประกอบของรูปแบบฯ มีคุณภาพด้านความตรงเชิงเนื้อหา (ภาคผนวก ง)

4) ปรับปรุง แก้ไข ตามคำแนะนำหรือข้อเสนอแนะของผู้เชี่ยวชาญ ได้แก่ จัดทำประเด็นการวิเคราะห์เอกสารให้ครอบคลุมเนื้อหา กระชับ จัดตารางให้เหมาะสมและรวบรวมข้อมูลได้อย่างสมบูรณ์

5) จัดทำแบบวิเคราะห์เอกสารและนำไปใช้เก็บรวบรวมข้อมูลต่อไป (ภาคผนวก ค)

### 1.3 การเก็บรวบรวมข้อมูล

ผู้วิจัยดำเนินการเก็บรวบรวมข้อมูลการวิจัย ดังนี้

1.3.1 ศึกษาเอกสารและงานวิจัยที่เกี่ยวข้องกับหลักการและแนวคิดเด็กที่มีความบกพร่องทางสติปัญญา การให้บริการช่วยเหลือระยะแรกเริ่ม การบริหารสถานศึกษารูปแบบและการพัฒนารูปแบบ เอกสารรายงานการประเมินตนเอง แผนพัฒนาคุณภาพการศึกษา แผนปฏิบัติการประจำปี รายงานผลการดำเนินงาน สารสนเทศต่าง ๆ ของศูนย์การศึกษาพิเศษประจำจังหวัดพะเยา

1.3.2 สรุปประเด็นสำคัญที่มีความสอดคล้องกันและเกี่ยวข้องกันจากเอกสารและงานวิจัยที่เกี่ยวข้องลงในแบบวิเคราะห์เอกสาร

1.3.3 นำมาเป็นข้อมูลพื้นฐานในการกำหนดองค์ประกอบของรูปแบบฯ

### 1.4 การวิเคราะห์ข้อมูลและการนำเสนอข้อมูล

ผู้วิจัยใช้การวิเคราะห์เนื้อหา นำเสนอข้อมูลพื้นฐานองค์ประกอบของรูปแบบการบริหารงานการให้บริการช่วยเหลือระยะแรกเริ่มฯ

## ขั้นตอนที่ 2 สันทนากลุ่มผู้ทรงคุณวุฒิศึกษาหาองค์ประกอบของรูปแบบฯ

### 2.1 กลุ่มเป้าหมาย

กลุ่มเป้าหมาย ได้แก่ ผู้ทรงคุณวุฒิที่มีความรู้และประสบการณ์เกี่ยวกับการบริหารงานการให้บริการช่วยเหลือระยะแรกเริ่ม สำหรับเด็กที่มีความบกพร่องทางสติปัญญา ซึ่งได้มาโดยการเลือกแบบเจาะจง (Purposive Sampling) โดยมีเกณฑ์ในการเลือก ดังนี้ (ภาคผนวก ข)

2.1.1 อาจารย์ในสถาบันอุดมศึกษา ที่มีคุณสมบัติจบการศึกษาระดับปริญญาเอก มีตำแหน่งทางวิชาการ อาจารย์ขึ้นไป มีประสบการณ์สอนในสาขาวิชาการศึกษาพิเศษหรือการบริหาร การศึกษา หรือวัดและประเมินผลการศึกษา หรือการวิจัยและพัฒนา ในสถาบันอุดมศึกษา อย่างน้อย 5 ปีขึ้นไป จำนวน 6 คน

2.1.2 ผู้บริหารสถานศึกษา ที่มีคุณสมบัติจบการศึกษาระดับปริญญาเอก มีวิทยฐานะ ผู้อำนวยการชำนาญการพิเศษขึ้นไป มีประสบการณ์บริหารสถานศึกษา ศูนย์การศึกษา พิเศษหรือโรงเรียนเฉพาะความพิการ 15 ปีขึ้นไป หรือมีผลงานระดับชาติที่เกี่ยวกับการบริหาร งานการให้บริการช่วยเหลือระยะแรกเริ่ม สำหรับเด็กที่มีความบกพร่องทางสติปัญญา เป็นผู้บริหาร สถานศึกษาสังกัดสำนักบริหารงานการศึกษาพิเศษ จำนวน 3 คน

## 2.2 เครื่องมือและการหาคุณภาพเครื่องมือ

2.2.1 เครื่องมือที่ใช้ในการเก็บรวบรวมข้อมูล ได้แก่ ประเด็นคำถามการสนทนา กลุ่ม

2.2.2 ขั้นตอนการสร้างและหาคุณภาพของเครื่องมือ มีดังนี้

- 1) ศึกษาเอกสารและงานวิจัยที่เกี่ยวข้องกับการสร้างประเด็นคำถาม การสนทนากลุ่ม
- 2) กำหนดประเด็นคำถามการสนทนากลุ่ม จำนวน 2 ประเด็นหลัก เกี่ยวกับ องค์ประกอบของรูปแบบการบริหารงานการให้บริการช่วยเหลือระยะแรกเริ่มฯ
- 3) นำประเด็นคำถามการสนทนากลุ่มเสนอผู้เชี่ยวชาญเพื่อตรวจสอบ ความตรงเชิงเนื้อหา (Content Validity) จำนวน 5 คน ได้แก่ ผู้เชี่ยวชาญด้านการศึกษาพิเศษ จำนวน 1 คน ผู้เชี่ยวชาญด้านการบริหารการศึกษา จำนวน 1 คน ผู้เชี่ยวชาญด้านการวัด และประเมินผลการศึกษา จำนวน 1 คน ผู้เชี่ยวชาญด้านการบริหารสถานศึกษาศูนย์การศึกษาพิเศษ จำนวน 2 คน (ภาคผนวก ก) นำผลการตรวจสอบความตรงเชิงเนื้อหาหาวิเคราะหาค่าดัชนี ความสอดคล้อง (Index of Item-Objective Congruence : IOC) ตามความคิดเห็นของผู้เชี่ยวชาญ พบว่า มีค่าเฉลี่ยของดัชนีความสอดคล้องเท่ากับ 1.00 จึงสรุปได้ว่า ประเด็นคำถามการสนทนากลุ่ม เรื่อง องค์ประกอบของรูปแบบการบริหารงานการให้บริการช่วยเหลือระยะแรกเริ่มฯ มีคุณภาพ ด้านความตรงเชิงเนื้อหา (ภาคผนวก ง)
- 4) ปรับปรุง แก้ไข ตามคำแนะนำหรือข้อเสนอแนะของผู้เชี่ยวชาญ ได้แก่ ปรับประเด็นคำถามการสนทนากลุ่มให้เข้าใจง่าย กระชับ และตรงประเด็น
- 5) จัดทำเป็นคำถามประเด็นการสนทนากลุ่มและนำไปใช้เก็บรวบรวมข้อมูล ต่อไป (ภาคผนวก ค)

## 2.3 การเก็บรวบรวมข้อมูล

ผู้วิจัยดำเนินการเก็บรวบรวมข้อมูลการวิจัย ดังนี้

2.3.1 จัดทำหนังสือขอความอนุเคราะห์ถึงผู้ทรงคุณวุฒิ ทั้ง 9 คน เพื่อเรียนเชิญเข้าร่วมสนทนากลุ่ม พร้อมแนบประเด็นคำถามการสนทนากลุ่มไปกับหนังสือเชิญ

2.3.2 ประสานงานกับผู้ทรงคุณวุฒิเพื่อเรียนให้ทราบและขอคำยืนยันในการเข้าร่วมสนทนากลุ่มอีกครั้งทางโทรศัพท์

2.3.3 ดำเนินการสนทนากลุ่มในวันจันทร์ที่ 3 เดือนกุมภาพันธ์ พ.ศ. 2563 เวลา 09.00-11.00 น. ณ ห้องประชุมดอกแก้ว ศูนย์การศึกษาพิเศษ ประจำจังหวัดพะเยา และการจัดสนทนากลุ่มครั้งนี้ มีอาจารย์ ดร.อนันต์ แก้วตาดีบ ตำแหน่ง ผู้ช่วยอธิการบดี และผู้อำนวยการสถาบันวิจัยและพัฒนา มหาวิทยาลัยราชภัฏเชียงราย เป็นผู้ดำเนินการสนทนากลุ่ม เพื่อให้ผู้ทรงคุณวุฒิร่วมกันแสดงความคิดเห็นเกี่ยวกับองค์ประกอบของรูปแบบการบริหารงานการให้บริการช่วยเหลือระยะแรกเริ่มฯ ผู้วิจัยเป็นผู้นำเสนอโครงสร้างวิจัย เรื่อง การพัฒนารูปแบบการบริหารงานการให้บริการช่วยเหลือระยะแรกเริ่มฯ ด้วยตนเอง โดยผู้ทำหน้าที่บันทึกเสียงและถ่ายภาพ คือ นายเอกราช ตามี ตำแหน่ง ครู ผู้ทำหน้าที่ผู้จัดบันทึกการสนทนากลุ่ม คือ นายชวลิต กันธิยะ ตำแหน่ง ครู นางสาวจิรัชยา ศรีทอง ตำแหน่ง ครูผู้ช่วย และผู้ทำหน้าที่บริการทั่วไป คือ นางสาวบุญสิตา วงศรี ตำแหน่ง ครู ศูนย์การศึกษาพิเศษ ประจำจังหวัดพะเยา ทั้งนี้ใช้เวลาในการสนทนากลุ่ม จำนวน 2 ชั่วโมง

## 2.4 การวิเคราะห์ข้อมูลและการนำเสนอข้อมูล

ผู้วิจัยใช้การวิเคราะห์เนื้อหา นำเสนอข้อมูลองค์ประกอบของรูปแบบการบริหารงานการให้บริการช่วยเหลือระยะแรกเริ่มฯ

### ขั้นตอนที่ 3 ยกร่างรูปแบบการบริหารงานการให้บริการช่วยเหลือระยะแรกเริ่มฯ

#### 3.1 แหล่งข้อมูล

แหล่งข้อมูล ได้แก่ 1) เอกสารและงานวิจัยที่เกี่ยวข้อง 2) ข้อมูลที่ได้จากระยะที่ 1 ข้อมูลสภาพปัจจุบัน ความต้องการ และแนวทางการบริหารงานฯ จากการจัดสนทนากลุ่มครูและผู้ปกครอง 3) ข้อมูลพื้นฐานองค์ประกอบของรูปแบบฯ จากการวิเคราะห์เอกสารและงานวิจัยที่เกี่ยวข้อง และ 4) องค์ประกอบของรูปแบบฯ ข้อมูลจากการจัดสนทนากลุ่มผู้ทรงคุณวุฒิ

### 3.2 เครื่องมือและการหาคุณภาพเครื่องมือ

3.2.1 เครื่องมือที่ใช้ในการเก็บรวบรวมข้อมูล ได้แก่ แบบวิเคราะห์เอกสาร

3.2.2 ขั้นตอนการสร้างและหาคุณภาพของเครื่องมือ มีดังนี้

1) ศึกษาเอกสารและงานวิจัยที่เกี่ยวข้องกับการสร้างแบบวิเคราะห์เอกสาร  
2) สร้างแบบวิเคราะห์เอกสาร มีลักษณะเป็นแบบบันทึกข้อมูลและวิเคราะห์เนื้อหา ซึ่งมีโครงสร้างประเด็นการวิเคราะห์เอกสาร 6 ประเด็นหลัก เกี่ยวกับรูปแบบการบริหารงาน การให้บริการช่วยเหลือระยะแรกเริ่มฯ

3) นำแบบวิเคราะห์เอกสารเสนอผู้เชี่ยวชาญเพื่อตรวจสอบความตรงเชิงเนื้อหา (Content Validity) จำนวน 5 คน ได้แก่ ผู้เชี่ยวชาญด้านการศึกษาพิเศษ จำนวน 1 คน ผู้เชี่ยวชาญด้านการบริหารการศึกษา จำนวน 1 คน ผู้เชี่ยวชาญด้านการวัดและประเมินผลการศึกษา จำนวน 1 คน ผู้เชี่ยวชาญด้านการบริหารสถานศึกษาศูนย์การศึกษาพิเศษ จำนวน 2 คน (ภาคผนวก ก) นำผลการตรวจสอบความตรงเชิงเนื้อหา มาวิเคราะห์หาค่าดัชนีความสอดคล้อง (Index of Item-Objective Congruence : IOC) ตามความคิดเห็นของผู้เชี่ยวชาญ พบว่า มีค่าเฉลี่ยของดัชนีความสอดคล้องเท่ากับ 1.00 จึงสรุปได้ว่า แบบวิเคราะห์เอกสาร เรื่อง ร่างรูปแบบการบริหารงานการให้บริการช่วยเหลือระยะแรกเริ่มฯ มีคุณภาพด้านความตรงเชิงเนื้อหา (ภาคผนวก ง)

4) ปรับปรุง แก้ไข ตามคำแนะนำหรือข้อเสนอแนะของผู้เชี่ยวชาญ ได้แก่ ใช้คำให้ถูกต้องและครอบคลุมประเด็นที่ต้องการศึกษา

5) จัดทำแบบวิเคราะห์เอกสารและนำไปใช้เก็บรวบรวมข้อมูลต่อไป (ภาคผนวก ค)

### 3.3 การเก็บรวบรวมข้อมูล

ผู้วิจัยดำเนินการเก็บรวบรวมข้อมูลการวิจัย ดังนี้

3.3.1 นำข้อมูลที่ได้จาก 1) การศึกษาเอกสารและงานวิจัยที่เกี่ยวข้อง 2) ข้อมูลที่ได้จากระยะที่ 1 ข้อมูลสภาพปัจจุบัน ความต้องการ และแนวทางการบริหารงานฯ 3) ข้อมูลพื้นฐานองค์ประกอบของรูปแบบฯ และ 4) องค์ประกอบของรูปแบบฯ มากร่างรูปแบบการบริหารงานการให้บริการช่วยเหลือระยะแรกเริ่มฯ ซึ่งมีทั้งหมด 6 องค์ประกอบ ได้แก่ องค์ประกอบที่ 1 หลักการของรูปแบบ องค์ประกอบที่ 2 จุดมุ่งหมายของรูปแบบ องค์ประกอบที่ 3 ปัจจัยนำเข้า องค์ประกอบที่ 4 กระบวนการ องค์ประกอบที่ 5 ผลผลิต องค์ประกอบที่ 6 ข้อมูลป้อนกลับ และคู่มือการใช้รูปแบบการบริหารงานการให้บริการช่วยเหลือระยะแรกเริ่มฯ

3.3.2 นำเสนอผู้เชี่ยวชาญเพื่อตรวจสอบความถูกต้องแล้วปรับปรุงแก้ไขตามข้อเสนอแนะ

3.3.3 จัดพิมพ์เป็นร่างรูปแบบการบริหารงานการให้บริการช่วยเหลือระยะแรกเริ่มฯ และคู่มือการใช้รูปแบบการบริหารงานการให้บริการช่วยเหลือระยะแรกเริ่มฯ

### 3.4 การวิเคราะห์ข้อมูลและการนำเสนอข้อมูล

ผู้วิจัยใช้การวิเคราะห์เนื้อหา เสนอร่างรูปแบบการบริหารงานการให้บริการช่วยเหลือระยะแรกเริ่มฯ

## ขั้นตอนที่ 4 สทนากลุ่มผู้ทรงคุณวุฒิตรวจสอบความเหมาะสมของร่างรูปแบบฯ

### 4.1 กลุ่มเป้าหมาย

กลุ่มเป้าหมาย ได้แก่ ผู้ทรงคุณวุฒิที่มีความรู้และประสบการณ์เกี่ยวกับรูปแบบการบริหารงานการให้บริการช่วยเหลือระยะแรกเริ่ม สำหรับเด็กที่มีความบกพร่องทางสติปัญญา ซึ่งได้มาโดยการเลือกแบบเจาะจง (Purposive Sampling) โดยมีเกณฑ์ในการเลือก ดังนี้ (ภาคผนวก ข)

4.1.1 ผู้อำนวยการสำนักบริหารงานการศึกษาพิเศษ ที่มีคุณสมบัติจบการศึกษาระดับปริญญาเอก ดำรงตำแหน่งผู้อำนวยการสำนักบริหารงานการศึกษาพิเศษ มีประสบการณ์บริหารสถานศึกษาในสังกัดสำนักบริหารงานการศึกษาพิเศษ 10 ปีขึ้นไป จำนวน 1 คน

4.1.2 อาจารย์ในสถาบันอุดมศึกษา ที่มีคุณสมบัติจบการศึกษาระดับปริญญาเอก มีตำแหน่งทางวิชาการ อาจารย์ขึ้นไป มีประสบการณ์สอนในสาขาวิชาการการศึกษาพิเศษ หรือการบริหารการศึกษา หรือการวิจัยและพัฒนา ในสถาบันอุดมศึกษา อย่างน้อย 5 ปีขึ้นไป จำนวน 3 คน

4.1.3 ผู้บริหารสถานศึกษา ที่มีคุณสมบัติจบการศึกษาระดับปริญญาโทขึ้นไป มีวิทยฐานะ ผู้อำนวยการชำนาญการพิเศษขึ้นไป มีประสบการณ์บริหารสถานศึกษาศูนย์การศึกษาพิเศษ 10 ปีขึ้นไป และมีผลงานระดับชาติที่เกี่ยวข้องกับการบริหารงานการให้บริการช่วยเหลือระยะแรกเริ่มฯ เป็นผู้บริหารสถานศึกษาสังกัดสำนักบริหารงานการศึกษาพิเศษ จำนวน 3 คน

4.1.4 รองผู้บริหารสถานศึกษา ที่มีคุณสมบัติจบการศึกษาระดับปริญญาโท มีวิทยฐานะ รองผู้อำนวยการชำนาญการพิเศษ มีประสบการณ์บริหารงานกลุ่มบริหารงานวิชาการ ศูนย์การศึกษาพิเศษ 5 ปีขึ้นไป และมีผลงานระดับชาติที่เกี่ยวข้องกับการบริหารงานการให้บริการช่วยเหลือระยะแรกเริ่ม สำหรับเด็กที่มีความบกพร่องทางสติปัญญา เป็นผู้บริหารสถานศึกษา สังกัดสำนักบริหารงานการศึกษาพิเศษ จำนวน 1 คน



4.1.5 ครูการศึกษาพิเศษ ที่มีคุณสมบัติจบการศึกษาระดับปริญญาโท มีวิทยฐานะ ครูชำนาญการพิเศษ มีประสบการณ์สอนในสถานศึกษาศูนย์การศึกษาพิเศษ 10 ปีขึ้นไป เป็นครู สังกัดสำนักบริหารงานการศึกษาพิเศษ จำนวน 1 คน

4.1.6 ครูกายภาพบำบัด ที่มีคุณสมบัติจบการศึกษาระดับปริญญาโท มีวิทยฐานะ ครูชำนาญการ มีประสบการณ์สอนในสถานศึกษาศูนย์การศึกษาพิเศษ 10 ปีขึ้นไป เป็นครู สังกัดสำนักบริหารงานการศึกษาพิเศษ จำนวน 1 คน

4.1.7 ผู้ปกครอง ที่มีคุณสมบัติจบการศึกษาระดับปริญญาตรี เป็นผู้ที่นำเด็กที่มีความบกพร่องทางสติปัญญามารับบริการที่ศูนย์การศึกษาพิเศษอย่างสม่ำเสมอติดต่อกันไม่น้อยกว่า 2 ปีการศึกษา จำนวน 1 คน

## 4.2 เครื่องมือและการหาคุณภาพเครื่องมือ

4.2.1 เครื่องมือที่ใช้ในการเก็บรวบรวมข้อมูล ได้แก่ ประเด็นคำถามการสนทนา  
กลุ่ม

4.2.2 ขั้นตอนการสร้างและหาคุณภาพของเครื่องมือ มีดังนี้

1) ศึกษาเอกสารและงานวิจัยที่เกี่ยวข้องกับการสร้างประเด็นคำถาม  
การสนทนากลุ่ม

2) กำหนดประเด็นคำถามการสนทนากลุ่ม จำนวน 6 ประเด็นหลัก เกี่ยวกับ  
ความเหมาะสมของร่างรูปแบบการบริหารงานการให้บริการช่วยเหลือระยะแรกเริ่มฯ

3) นำประเด็นคำถามการสนทนากลุ่ม เสนอผู้เชี่ยวชาญเพื่อตรวจสอบ  
ความตรงเชิงเนื้อหา (Content Validity) จำนวน 5 คน ได้แก่ ผู้เชี่ยวชาญด้านการศึกษาพิเศษ  
จำนวน 1 คน ผู้เชี่ยวชาญด้านการบริหารการศึกษา จำนวน 1 คน ผู้เชี่ยวชาญด้านการวัด  
และประเมินผลการศึกษา จำนวน 1 คน ผู้เชี่ยวชาญด้านการบริหารสถานศึกษาศูนย์การศึกษาพิเศษ  
จำนวน 2 คน (ภาคผนวก ก) นำผลการตรวจสอบความตรงเชิงเนื้อหาหาวิเคราะหาค่าดัชนี  
ความสอดคล้อง (Index of Item-Objective Congruence : IOC) ตามความคิดเห็นของผู้เชี่ยวชาญ  
พบว่า มีค่าเฉลี่ยของดัชนีความสอดคล้องเท่ากับ 1.00 จึงสรุปได้ว่า ประเด็นคำถามการสนทนากลุ่ม  
มีคุณภาพด้านความตรงเชิงเนื้อหา (ภาคผนวก ง)



การแปลความหมายระดับความเหมาะสมของร่างรูปแบบฯ เทียบเคียงเกณฑ์ของบุรินทร์ สารีคำ (2560) ดังนี้

ร้อยละ 80 ขึ้นไป	หมายถึง ความเหมาะสมของร่างรูปแบบฯ อยู่ในระดับมากที่สุด
ร้อยละ 70-79	หมายถึง ความเหมาะสมของร่างรูปแบบฯ อยู่ในระดับมาก
ร้อยละ 60-69	หมายถึง ความเหมาะสมของร่างรูปแบบฯ อยู่ในระดับปานกลาง
ร้อยละ 50-59	หมายถึง ความเหมาะสมของร่างรูปแบบฯ อยู่ในระดับน้อย
ร้อยละ 49 ลงมา	หมายถึง ความเหมาะสมของร่างรูปแบบฯ อยู่ในระดับน้อยที่สุด

4) ปรับปรุง แก้ไข ตามคำแนะนำหรือข้อเสนอแนะของผู้เชี่ยวชาญ ได้แก่ ควรใช้ภาษาเขียนหรือทางราชการสามารถเข้าใจง่าย

5) จัดทำประเด็นคำถามการสนทนากลุ่มและนำไปใช้เก็บรวบรวมข้อมูลต่อไป (ภาคผนวก ค)

#### 4.3 การเก็บรวบรวมข้อมูล

ผู้วิจัยดำเนินการเก็บรวบรวมข้อมูลการวิจัย ดังนี้

4.3.1 จัดทำหนังสือขอความอนุเคราะห์ถึงผู้ทรงคุณวุฒิเพื่อเรียนเชิญเข้าร่วมการประชุม พร้อมแนบประเด็นคำถามการสนทนากลุ่มไปกับหนังสือเชิญ และผู้วิจัยได้ประสานงานเพื่อแจ้งและยืนยันเข้าร่วมการประชุมอีกครั้ง

4.3.2 ดำเนินการจัดประชุมผู้ทรงคุณวุฒิขึ้นในวันศุกร์ที่ 20 เดือนมีนาคม พ.ศ. 2563 เวลา 09.00-12.00 น. ณ ห้องประชุมดอกแก้ว ศูนย์การศึกษาพิเศษ ประจำจังหวัดพะเยา การประชุมครั้งนี้ มีรองศาสตราจารย์ ดร.สมเกต อุทธโยธา อาจารย์สาขาวิชาการศึกษาพิเศษ คณะครุศาสตร์ มหาวิทยาลัยราชภัฏเชียงใหม่ เป็นประธานในการประชุม โดยดำเนินการประชุมตามประเด็นคำถามการสนทนากลุ่มเพื่อให้ผู้ทรงคุณวุฒิที่เข้าร่วมประชุมพิจารณาความเหมาะสมของร่างรูปแบบฯ ในทุกองค์ประกอบ ซึ่งมีทั้งหมด 6 องค์ประกอบ โดยผู้วิจัยเป็นผู้จัดบันทึกการประชุมตามประเด็นต่าง ๆ ที่ผู้ทรงคุณวุฒิร่วมกันพิจารณาความเหมาะสม วิพากษ์ และให้ข้อเสนอแนะเพิ่มเติม เพื่อนำมาพัฒนา ปรับปรุง และแก้ไข ให้เป็นรูปแบบฯ และมีความสมบูรณ์ที่สุด เพื่อนำไปทดลองใช้กับกลุ่มเป้าหมายต่อไป

#### 4.4 การวิเคราะห์ข้อมูลและการนำเสนอข้อมูล

ผู้วิจัยวิเคราะห์ข้อมูลโดยใช้วิธีการวิเคราะห์เนื้อหา และใช้สถิติพื้นฐานทางร้อยละ และสรุปตามประเด็นคำถามการสนทนากลุ่ม เสนอข้อมูลระดับความเหมาะสมของร่างรูปแบบฯ เพื่อใช้เป็นข้อมูลนำมาพัฒนา ปรับปรุง และแก้ไข ให้เป็นรูปแบบการบริหารงานการให้บริการช่วยเหลือระยะแรกเริ่มฯ ที่ถูกต้อง และมีความสมบูรณ์ที่สุด เพื่อนำไปทดลองใช้กับกลุ่มเป้าหมายต่อไป

### ขั้นตอนที่ 5 ทดลองใช้รูปแบบการบริหารงานการให้บริการช่วยเหลือระยะแรกเริ่มฯ

#### 5.1 กลุ่มเป้าหมาย

กลุ่มเป้าหมาย ได้แก่ เด็กที่มีความบกพร่องทางสติปัญญา จำนวน 10 คน ครู จำนวน 10 คน และผู้ปกครอง จำนวน 10 คน ซึ่งได้มาโดยการเลือกแบบเจาะจง (Purposive Sampling) ปีการศึกษา 2563 โดยมีเกณฑ์ในการเลือก ดังนี้

5.1.1 เด็กที่มีความบกพร่องทางสติปัญญา ที่มีคุณสมบัติมารับบริการช่วยเหลือระยะแรกเริ่มที่ศูนย์การศึกษาพิเศษ ประจำจังหวัดพะเยา อย่างต่อเนื่องและสม่ำเสมอ จำนวน 10 คน

5.1.2 ครู ที่มีคุณสมบัติจบการศึกษาระดับปริญญาตรีขึ้นไป ปฏิบัติหน้าที่ให้บริการช่วยเหลือระยะแรกเริ่ม สำหรับเด็กที่มีความบกพร่องทางสติปัญญา ศูนย์การศึกษาพิเศษ ประจำจังหวัดพะเยา มีแผนการจัดการศึกษาเฉพาะบุคคล (Individualized Education Program : IEP) สำหรับเด็กที่มีความบกพร่องทางสติปัญญา จำนวน 10 คน

5.1.3 ผู้ปกครอง ที่มีคุณสมบัติเป็นผู้ที่นำเด็กที่มีความบกพร่องทางสติปัญญา มาใช้บริการช่วยเหลือระยะแรกเริ่มที่ศูนย์การศึกษาพิเศษ ประจำจังหวัดพะเยา อย่างต่อเนื่อง และสม่ำเสมอ จำนวน 10 คน

#### 5.2 เครื่องมือและการหาคุณภาพเครื่องมือ

5.2.1 เครื่องมือที่ใช้ในการทดลอง คือ รูปแบบและคู่มือการใช้รูปแบบการบริหารงานการให้บริการช่วยเหลือระยะแรกเริ่มฯ และเครื่องมือที่ใช้เก็บรวบรวมข้อมูล ได้แก่ แบบประเมินความสามารถเด็กรายบุคคล และแบบสอบถามความพึงพอใจ

5.2.2 ขั้นตอนการสร้างและหาคุณภาพของเครื่องมือ มีดังนี้

1) แบบประเมินความสามารถเด็กรายบุคคล

1.1) ศึกษาเอกสารและงานวิจัยที่เกี่ยวข้องกับการสร้างแบบประเมินความสามารถเด็กรายบุคคล

1.2) ผู้วิจัยและครูที่ให้บริการช่วยเหลือระยะแรกเริ่ม สำหรับเด็กที่มีความบกพร่องทางสติปัญญา ร่วมกันพัฒนาแบบประเมินความสามารถเด็กรายบุคคล โดยการศึกษาหรือร่วมกัน ลักษณะแบบประเมินความสามารถเด็กรายบุคคลเป็นการประเมินความสามารถตามพัฒนาการของเด็ก 6 ทักษะ ได้แก่ ทักษะกล้ามเนื้อใหญ่ ทักษะกล้ามเนื้อเล็ก ทักษะการช่วยเหลือตนเองในชีวิตประจำวัน ทักษะการรับรู้และแสดงออกทางภาษา ทักษะทางสังคม และทักษะทางสติปัญญาหรือเตรียมความพร้อมทางวิชาการ

เกณฑ์ระดับคะแนนความสามารถของเด็กที่มีความบกพร่องทางสติปัญญา มีดังนี้

5 หมายถึง ทำได้ด้วยตนเองและเป็นแบบอย่างผู้อื่นได้

4 หมายถึง ทำได้ด้วยตนเอง

3 หมายถึง ทำได้โดยมีการช่วยเหลือ ชี้แนะ จากผู้อื่นเล็กน้อย

2 หมายถึง ทำได้โดยมีการช่วยเหลือ ชี้แนะ จากผู้อื่น

1 หมายถึง ทำได้โดยมีผู้อื่นพาทำ

เกณฑ์การประเมินและการแปลความหมายคะแนนความสามารถของเด็กที่มีความบกพร่องทางสติปัญญา เทียบเคียงเกณฑ์ของบุญชม ศรีสะอาด (2556) ดังนี้

ค่าเฉลี่ย 4.51 - 5.00 หมายถึง มีความสามารถ อยู่ในระดับดีเยี่ยม

ค่าเฉลี่ย 3.51 - 4.50 หมายถึง มีความสามารถ อยู่ในระดับดีมาก

ค่าเฉลี่ย 2.51 - 3.50 หมายถึง มีความสามารถ อยู่ในระดับดี

ค่าเฉลี่ย 1.51 - 2.50 หมายถึง มีความสามารถ อยู่ในระดับพอใช้

ค่าเฉลี่ย 1.00 - 1.50 หมายถึง มีความสามารถ อยู่ในระดับปรับปรุง

เกณฑ์การประเมิน พิจารณาจากค่าเฉลี่ยของคะแนนความสามารถของเด็กที่มีความบกพร่องทางสติปัญญา ซึ่งต้องมีระดับ 3.51 ขึ้นไป จึงถือว่าผ่านเกณฑ์การประเมิน

1.3) นำแบบประเมินความสามารถเด็กรายบุคคลเสนอผู้เชี่ยวชาญเพื่อตรวจสอบความตรงเชิงเนื้อหา (Content Validity) จำนวน 5 คน ได้แก่ ผู้เชี่ยวชาญด้านการศึกษาพิเศษ จำนวน 1 คน ผู้เชี่ยวชาญด้านการบริหารการศึกษา จำนวน 1 คน ผู้เชี่ยวชาญด้านการวัดและประเมินผลการศึกษา จำนวน 1 คน ผู้เชี่ยวชาญด้านการบริหารสถานศึกษา ศูนย์การศึกษาพิเศษ จำนวน 2 คน (ภาคผนวก ก) นำผลการตรวจสอบความตรงเชิงเนื้อหา มาวิเคราะห์หาค่าดัชนีความสอดคล้อง (Index of Item-Objective Congruence : IOC) ตามความคิดเห็นของผู้เชี่ยวชาญ พบว่า มีค่าเฉลี่ยของดัชนีความสอดคล้องเท่ากับ 1.00 จึงสรุปได้ว่าแบบประเมินความสามารถเด็กรายบุคคลมีคุณภาพด้านความตรงเชิงเนื้อหา (ภาคผนวก ง)

1.4) ปรับปรุง แก้ไข ตามคำแนะนำหรือข้อเสนอแนะของผู้เชี่ยวชาญ ได้แก่ ปรับตารางให้เข้าใจง่าย ลดความซ้ำซ้อนของเนื้อหา ใช้ภาษาทางราชการ กระชับ และตรงประเด็น

1.5) นำแบบประเมินความสามารถเด็กรายบุคคลไปทดลองใช้กับครู ของศูนย์การศึกษาพิเศษ ประจำจังหวัดพะเยา จำนวน 3 คน ที่ไม่ใช่กลุ่มเป้าหมาย เพื่อให้เกิดความเชื่อมั่นในการนำแบบประเมินความสามารถเด็กรายบุคคลไปใช้

1.6) นำแบบประเมินความสามารถเด็กรายบุคคลไปใช้เก็บรวบรวมข้อมูลต่อไป (ภาคผนวก ค)

## 2) แบบสอบถามความพึงพอใจ

2.1) ศึกษาเอกสารและงานวิจัยที่เกี่ยวข้องกับการสร้างแบบสอบถามความพึงพอใจ

2.2) สร้างแบบสอบถามความพึงพอใจจากการศึกษาเอกสารและงานวิจัยที่เกี่ยวข้อง ซึ่งมี 2 ตอน คือ

ตอนที่ 1 สอบถามความพึงพอใจต่อการใช้รูปแบบการบริหารฯ มีลักษณะเป็นมาตราส่วนประมาณค่า (Rating Scale) 5 ระดับ เกี่ยวกับการบริหารงานการให้บริการช่วยเหลือระยะแรกเริ่มฯ ตามแบบของลิเคิร์ต (Likert) (บุญชม ศรีสะอาด, 2556)

การให้คะแนนความพึงพอใจต่อการใช้รูปแบบการบริหารงานการให้บริการช่วยเหลือระยะแรกเริ่มฯ มีดังนี้

5 หมายถึง มีความพึงพอใจต่อการใช้รูปแบบฯ อยู่ในระดับ มากที่สุด

4 หมายถึง มีความพึงพอใจต่อการใช้รูปแบบฯ อยู่ในระดับ มาก

3 หมายถึง มีความพึงพอใจต่อการใช้รูปแบบฯ อยู่ในระดับ ปานกลาง

2 หมายถึง มีความพึงพอใจต่อการใช้รูปแบบฯ อยู่ในระดับ น้อย

1 หมายถึง มีความพึงพอใจต่อการใช้รูปแบบฯ อยู่ในระดับ น้อยที่สุด

เกณฑ์การประเมินและการแปลความหมายคะแนนความพึงพอใจต่อการใช้รูปแบบฯ มีดังนี้ (บุญชม ศรีสะอาด, 2556)

ค่าเฉลี่ย 4.51 - 5.00 หมายถึง มีความพึงพอใจต่อการใช้รูปแบบฯ อยู่ในระดับ มากที่สุด

ค่าเฉลี่ย 3.51 - 4.50 หมายถึง มีความพึงพอใจต่อการใช้รูปแบบฯ อยู่ในระดับ มาก

ค่าเฉลี่ย 2.51 - 3.50 หมายถึง มีความพึงพอใจต่อการใช้รูปแบบฯ  
อยู่ในระดับ ปานกลาง

ค่าเฉลี่ย 1.51 - 2.50 หมายถึง มีความพึงพอใจต่อการใช้รูปแบบฯ  
อยู่ในระดับ น้อย

ค่าเฉลี่ย 1.00 - 1.50 หมายถึง มีความพึงพอใจต่อการใช้รูปแบบฯ  
อยู่ในระดับ น้อยที่สุด

เกณฑ์การประเมิน พิจารณาจากค่าเฉลี่ยของคะแนนความพึงพอใจ  
ต่อการใช้รูปแบบฯ ซึ่งต้องมีระดับ 3.51 ขึ้นไป จึงถือว่าผ่านเกณฑ์การประเมิน

ตอนที่ 2 สอบถามข้อเสนอแนะเกี่ยวกับการบริหารงานการให้บริการ  
ช่วยเหลือระยะแรกเริ่มฯ มีลักษณะเป็นคำถามปลายเปิด

2.3) นำแบบสอบถามความพึงพอใจเสนอผู้เชี่ยวชาญเพื่อตรวจสอบ  
ความตรงเชิงเนื้อหา (Content Validity) จำนวน 5 คน ได้แก่ ผู้เชี่ยวชาญด้านการศึกษาพิเศษ  
จำนวน 1 คน ผู้เชี่ยวชาญด้านการบริหารการศึกษา จำนวน 1 คน ผู้เชี่ยวชาญด้านการวัด  
และประเมินผลการศึกษา จำนวน 1 คน ผู้เชี่ยวชาญด้านการบริหารสถานศึกษาศูนย์การศึกษาพิเศษ  
จำนวน 2 คน (ภาคผนวก ก) นำผลการตรวจสอบความตรงเชิงเนื้อหาหาวิเคราะห์หาค่าดัชนี  
ความสอดคล้อง (Index of Item-Objective Congruence : IOC) ตามความคิดเห็นของผู้เชี่ยวชาญ  
พบว่า มีค่าเฉลี่ยของดัชนีความสอดคล้องเท่ากับ 1.00 จึงสรุปได้ว่า แบบสอบถามความพึงพอใจ  
เรื่อง ความพึงพอใจต่อการใช้รูปแบบการบริหารงานการให้บริการช่วยเหลือระยะแรกเริ่มฯ  
มีคุณภาพด้านความตรงเชิงเนื้อหา (ภาคผนวก ง)

2.4) ปรับปรุง แก้ไข ตามคำแนะนำหรือข้อเสนอแนะของผู้เชี่ยวชาญ  
ได้แก่ ใช้ภาษาทางราชการ กระชับ และตรงประเด็น

2.5) นำแบบสอบถามความพึงพอใจฯ ไปทดลองใช้ (Tryout) กับกลุ่ม  
บุคลากรของศูนย์การศึกษาพิเศษ ประจำจังหวัดนครสวรรค์ จำนวน 30 คน เนื่องจากมีบริบท  
ใกล้เคียงกัน ที่ไม่ใช่กลุ่มเป้าหมาย ประกอบด้วย ครู จำนวน 15 คน ผู้ปกครอง จำนวน 15 คน  
วิเคราะห์หาค่าความเชื่อมั่น (Reliability) ของแบบสอบถามความพึงพอใจฯ โดยใช้สูตร  
สัมประสิทธิ์แอลฟา (Coefficient) ของครอนบัค (Cronbach) (Cronbach, 1990) ซึ่งผลการ  
วิเคราะห์เพื่อหาค่าความเชื่อมั่นของแบบสอบถามความพึงพอใจฯ พบว่า มีค่าความเชื่อมั่น  
เท่ากับ 0.91 จึงสรุปได้ว่า แบบสอบถามความพึงพอใจฯ มีความเชื่อถือได้ (ภาคผนวก ง)

2.6) จัดทำแบบสอบถามความพึงพอใจฉบับสมบูรณ์และนำไปใช้  
เก็บรวบรวมข้อมูลต่อไป (ภาคผนวก ค)

### 5.3 การเก็บรวบรวมข้อมูล

ผู้วิจัยดำเนินการเก็บรวบรวมข้อมูลการวิจัย ดังนี้

5.3.1 นำรูปแบบฯ ที่ได้ปรับปรุง แก้ไข ตามที่ผู้ทรงคุณวุฒิได้เสนอแนะเพิ่มเติมจากการตรวจสอบความเหมาะสมของรูปแบบฯ แล้ว นำไปทดลองใช้จริงกับเด็กที่มีความบกพร่องทางสติปัญญา ครู และผู้ปกครอง กลุ่มเป้าหมาย ปีการศึกษา 2563 จำนวน 30 คน ประกอบด้วยเด็กที่มีความบกพร่องทางสติปัญญา จำนวน 10 คน ที่มีคุณสมบัติมารับบริการช่วยเหลือระยะแรกเริ่มที่ศูนย์การศึกษาพิเศษ ประจำจังหวัดพะเยา อย่างต่อเนื่องและสม่ำเสมอ ครู จำนวน 10 คน ที่มีคุณสมบัติจบการศึกษาระดับปริญญาตรีขึ้นไป ปฏิบัติหน้าที่ให้บริการช่วยเหลือระยะแรกเริ่มสำหรับเด็กที่มีความบกพร่องทางสติปัญญา ศูนย์การศึกษาพิเศษ ประจำจังหวัดพะเยา มีแผนการจัดการศึกษาเฉพาะบุคคล (Individualized Education Program : IEP) สำหรับเด็กที่มีความบกพร่องทางสติปัญญา และผู้ปกครอง จำนวน 10 คน เป็นผู้ซึ่งนำเด็กที่มีความบกพร่องทางสติปัญญามารับบริการช่วยเหลือระยะแรกเริ่มที่ศูนย์การศึกษาพิเศษ ประจำจังหวัดพะเยา อย่างต่อเนื่องและสม่ำเสมอ โดยดำเนินการตามขั้นตอนของกระบวนการตามรูปแบบฯ

5.3.2 ทำการเก็บรวบรวมข้อมูล ดังนี้

- 1) ทำการประเมินความสามารถของเด็กที่มีความบกพร่องทางสติปัญญา รายบุคคลทั้งก่อนและหลังการใช้รูปแบบฯ โดยใช้แบบประเมินความสามารถเด็กรายบุคคล
- 2) ทำการประเมินความพึงพอใจของครูและผู้ปกครองต่อการใช้รูปแบบฯ หลังจากทดลองใช้รูปแบบฯ โดยใช้แบบสอบถามความพึงพอใจ

### 5.4 การวิเคราะห์ข้อมูลและนำเสนอข้อมูล

ผู้วิจัยวิเคราะห์ข้อมูลโดยใช้สถิติพื้นฐาน หาร์้อยละ ค่าเฉลี่ย และส่วนเบี่ยงเบนมาตรฐาน

ระยะนี้ผู้วิจัยนำผลการวิเคราะห์ข้อมูลจากการทดลองใช้รูปแบบฯ มาพิจารณาเพื่อปรับปรุงแก้ไข และพัฒนา ให้ได้รูปแบบการบริหารงานการให้บริการช่วยเหลือระยะแรกเริ่มฯ ที่สมบูรณ์มากยิ่งขึ้น มีความยืดหยุ่น เหมาะสม และสามารถนำไปใช้ในการขยายผลในระยะที่ 3 ต่อไป

3. ระยะที่ 3 ศึกษาความเป็นไปได้ในการนำรูปแบบการบริหารงานการให้บริการช่วยเหลือระยะแรกเริ่ม สำหรับเด็กที่มีความบกพร่องทางสติปัญญา ของศูนย์การศึกษาพิเศษ ประจำจังหวัดพะเยา ไปใช้กับศูนย์การศึกษาพิเศษ ประจำจังหวัดอื่น

ผู้วิจัยดำเนินการวิจัยในระยะที่ 3 ดังนี้

### 3.1 แหล่งข้อมูล/กลุ่มเป้าหมาย

แหล่งข้อมูล/กลุ่มเป้าหมาย ได้แก่ ผู้บริหารสถานศึกษา จำนวน 10 คน และครู จำนวน 100 คน ซึ่งได้มาโดยการเลือกแบบเจาะจง (Purposive Sampling) ปีการศึกษา 2563 ในภาคเหนือ โดยเลือกมา 10 จังหวัด โดยมีเกณฑ์ในการเลือก ดังนี้

3.1.1 พิจารณาจากศูนย์การศึกษาพิเศษ ประจำจังหวัด ที่มีบริบทใกล้เคียงกับศูนย์การศึกษาพิเศษ ประจำจังหวัดพะเยา ทั้งหมด 10 แห่ง ที่มีคุณสมบัติเป็นศูนย์การศึกษาพิเศษ ประจำจังหวัด เหมือนกัน ไม่ใช่ศูนย์การศึกษาพิเศษ เขตการศึกษา เป็นศูนย์การศึกษาพิเศษ ประจำจังหวัด ที่มีการให้บริการช่วยเหลือระยะแรกเริ่ม สำหรับเด็กที่มีความบกพร่องทางสติปัญญา เป็นศูนย์การศึกษาพิเศษ ประจำจังหวัด ที่มีผู้บริหารสถานศึกษาที่มีตัวตน ณ วันที่ให้ข้อมูล ซึ่งไม่ใช่ผู้ที่รักษาการแทน เป็นศูนย์การศึกษาพิเศษ ประจำจังหวัด ที่ผู้บริหารสถานศึกษาและครู ยินดีและสมัครใจในการให้ข้อมูลตามแบบสอบถามความเป็นไปได้ในการนำรูปแบบฯ ไปใช้

3.1.2 ผู้ให้ข้อมูลเป็นผู้บริหารสถานศึกษาของศูนย์การศึกษาพิเศษ ประจำจังหวัด ทั้ง 10 แห่ง จำนวน 10 คน และครูที่ปฏิบัติหน้าที่ให้บริการช่วยเหลือระยะแรกเริ่ม สำหรับเด็กที่มีความบกพร่องทางสติปัญญาที่มีแผนการจัดการศึกษาเฉพาะบุคคล (Individualized Education Program : IEP) สำหรับเด็กที่มีความบกพร่องทางสติปัญญา ของศูนย์การศึกษาพิเศษ ประจำจังหวัด อื่น ๆ แห่งละ 10 คน จำนวน 100 คน รวมทั้งสิ้นจำนวน 110 คน

### 3.2 เครื่องมือและการหาคคุณภาพเครื่องมือ

3.2.1 เครื่องมือที่ใช้ในการเก็บรวบรวมข้อมูล ได้แก่ แบบสอบถามความเป็นไปได้ของการนำรูปแบบฯ ไปใช้

3.2.2 ขั้นตอนการสร้างและหาคคุณภาพของเครื่องมือ มีดังนี้

1) ศึกษาเอกสารและงานวิจัยที่เกี่ยวข้องกับการสร้างแบบสอบถามความเป็นไปได้ของการนำรูปแบบฯ ไปใช้

2) กำหนดประเด็นในการสร้างแบบสอบถามความเป็นไปได้ของการนำรูปแบบฯ ไปใช้กับศูนย์การศึกษาพิเศษ ประจำจังหวัดอื่น ๆ ซึ่งมี 2 ตอน คือ



ตอนที่ 1 สอบถามความเป็นไปได้ของการนำรูปแบบฯ ไปใช้ โดยแบบสอบถามความเป็นไปได้ของการนำรูปแบบฯ ไปใช้ฉบับนี้ มีลักษณะเป็นแบบมาตราส่วนประมาณค่า (Rating Scale) 5 ระดับ ตามแบบของลิเคิร์ต (Likert) (บุญชม ศรีสะอาด, 2556) มีดังนี้

การให้คะแนนความเป็นไปได้ของการนำรูปแบบฯ ไปใช้ ดังนี้

5 หมายถึง มีความเป็นไปได้ของการนำรูปแบบฯ ไปใช้ อยู่ในระดับ มากที่สุด

4 หมายถึง มีความเป็นไปได้ของการนำรูปแบบฯ ไปใช้ อยู่ในระดับ มาก

3 หมายถึง มีความเป็นไปได้ของการนำรูปแบบฯ ไปใช้ อยู่ในระดับ ปานกลาง

2 หมายถึง มีความเป็นไปได้ของการนำรูปแบบฯ ไปใช้ อยู่ในระดับ น้อย

1 หมายถึง มีความเป็นไปได้ของการนำรูปแบบฯ ไปใช้ อยู่ในระดับ น้อยที่สุด

เกณฑ์การประเมินและการแปลความหมายคะแนนสอบถามความเป็นไปได้ของการนำรูปแบบฯ ไปใช้ (บุญชม ศรีสะอาด, 2556) ดังนี้

ค่าเฉลี่ย 4.51 - 5.00 หมายถึง มีความเป็นไปได้ของการนำรูปแบบฯ ไปใช้ อยู่ในระดับ มากที่สุด

ค่าเฉลี่ย 3.51 - 4.50 หมายถึง มีความเป็นไปได้ของการนำรูปแบบฯ ไปใช้ อยู่ในระดับ มาก

ค่าเฉลี่ย 2.51 - 3.50 หมายถึง มีความเป็นไปได้ของการนำรูปแบบฯ ไปใช้ อยู่ในระดับ ปานกลาง

ค่าเฉลี่ย 1.51 - 2.50 หมายถึง มีความเป็นไปได้ของการนำรูปแบบฯ ไปใช้ อยู่ในระดับ น้อย

ค่าเฉลี่ย 1.00 - 1.50 หมายถึง มีความเป็นไปได้ของการนำรูปแบบฯ ไปใช้ อยู่ในระดับ น้อยที่สุด

เกณฑ์การประเมิน พิจารณาจากค่าเฉลี่ยของระดับคะแนนความเป็นไปได้ของการนำรูปแบบฯ ไปใช้ ซึ่งต้องมีระดับ 3.51 ขึ้นไป จึงถือว่าผ่านเกณฑ์การประเมิน และรูปแบบฯ สามารถนำไปใช้กับศูนย์การศึกษาพิเศษ ประจำจังหวัดอื่น ๆ ได้

ตอนที่ 2 ข้อเสนอแนะเพิ่มเติมอื่น ๆ ลักษณะเป็นแบบปลายเปิด

3) นำแบบสอบถามความเป็นไปได้เสนอผู้เชี่ยวชาญเพื่อตรวจสอบความตรงเชิงเนื้อหา (Content Validity) จำนวน 5 คน ได้แก่ ผู้เชี่ยวชาญด้านการศึกษาพิเศษ จำนวน 1 คน ผู้เชี่ยวชาญด้านการบริหารการศึกษา จำนวน 1 คน ผู้เชี่ยวชาญด้านการวัดและประเมินผลการศึกษา จำนวน 1 คน ผู้เชี่ยวชาญด้านการบริหารสถานศึกษาศูนย์การศึกษาพิเศษ จำนวน 2 คน (ภาคผนวก ก) นำผลการตรวจสอบความตรงเชิงเนื้อหา มาวิเคราะห์หาค่าดัชนีความสอดคล้อง (Index of Item-Objective Congruence : IOC) ตามความคิดเห็นของผู้เชี่ยวชาญ พบว่า มีค่าเฉลี่ย



ของดัชนีความสอดคล้องเท่ากับ 1.00 จึงสรุปได้ว่า แบบสอบถาม เรื่อง ความเป็นไปได้ของการนำรูปแบบฯ ไปใช้ มีคุณภาพด้านความตรงเชิงเนื้อหา (ภาคผนวก ง)

4) ปรับปรุง แก้ไข ตามคำแนะนำหรือข้อเสนอแนะของผู้เชี่ยวชาญ ได้แก่ แก้ไขคำผิด ใช้ภาษาทางราชการ และจัดรูปแบบให้สวยงาม

5) นำแบบสอบถามความเป็นไปได้ของการนำรูปแบบฯ ไปใช้ ไปทดลองใช้ (Tryout) กับกลุ่มบุคลากรของศูนย์การศึกษาพิเศษ ประจำจังหวัดนครสวรรค์ จำนวน 30 คน เนื่องจากมีบริบทใกล้เคียงกัน ที่ไม่ใช่กลุ่มเป้าหมาย ประกอบด้วย ผู้บริหารสถานศึกษา จำนวน 1 คน ครู จำนวน 29 คน วิเคราะห์หาค่าความเชื่อมั่น (Reliability) ของแบบสอบถามความเป็นไปได้ของการนำรูปแบบฯ ไปใช้ โดยใช้สูตรสัมประสิทธิ์แอลฟา (Coefficient) ของครอนบัค (Cronbach) (Cronbach, 1990) ซึ่งผลการวิเคราะห์เพื่อหาค่าความเชื่อมั่นของแบบสอบถามความเป็นไปได้ของการนำรูปแบบฯ ไปใช้ พบว่า มีค่าความเชื่อมั่น เท่ากับ 0.91 จึงสรุปได้ว่า แบบสอบถามความเป็นไปได้ของการนำรูปแบบฯ ไปใช้ มีความเชื่อถือได้ (ภาคผนวก ง)

6) จัดทำแบบสอบถามความเป็นไปได้ของการนำรูปแบบฯ ไปใช้ ฉบับสมบูรณ์ และนำไปใช้เก็บรวบรวมข้อมูลต่อไป (ภาคผนวก ค)

### 3.3 การเก็บรวบรวมข้อมูล

ผู้วิจัยดำเนินการเก็บรวบรวมข้อมูลการวิจัย ดังนี้

3.3.1 จัดทำและดำเนินการส่งหนังสือขอความอนุเคราะห์ถึงผู้อำนวยการศูนย์การศึกษาพิเศษ ประจำจังหวัด จำนวน 10 แห่ง ในภาคเหนือ ที่ใช้เป็นแหล่งข้อมูล/กลุ่มเป้าหมาย ได้แก่ ศูนย์การศึกษาพิเศษ ประจำจังหวัดเชียงราย แพร่ ลำพูน ลำปาง น่าน แม่ฮ่องสอน ตาก เพชรบูรณ์ พิจิตร และสุโขทัย เพื่อขออนุญาตนำรูปแบบและคู่มือการใช้รูปแบบฯ ไปขยายผล และสอบถามความเป็นไปได้ พร้อมนี้ผู้วิจัยได้ส่งแบบสอบถามความเป็นไปได้ไปให้ศูนย์การศึกษาพิเศษ ประจำจังหวัด แห่งละ 1 ฉบับ สำหรับผู้บริหารสถานศึกษา จำนวน 1 ฉบับ ครู จำนวน 10 ฉบับ ส่งทางไปรษณีย์เป็นจดหมายลงทะเบียน

3.3.2 ได้รับแบบสอบถามความเป็นไปได้กลับคืนจากศูนย์การศึกษาพิเศษ ประจำจังหวัด ทุกแห่ง จำนวน 110 ฉบับ คิดเป็นร้อยละ 100

### 3.4 การวิเคราะห์ข้อมูลและการนำเสนอข้อมูล

ผู้วิจัยวิเคราะห์ข้อมูลโดยใช้สถิติพื้นฐาน หาค่าเฉลี่ย และส่วนเบี่ยงเบนมาตรฐาน นำเสนอข้อมูลความเป็นไปได้ของการนำรูปแบบฯ ไปใช้กับศูนย์การศึกษาพิเศษ ประจำจังหวัดอื่น ๆ